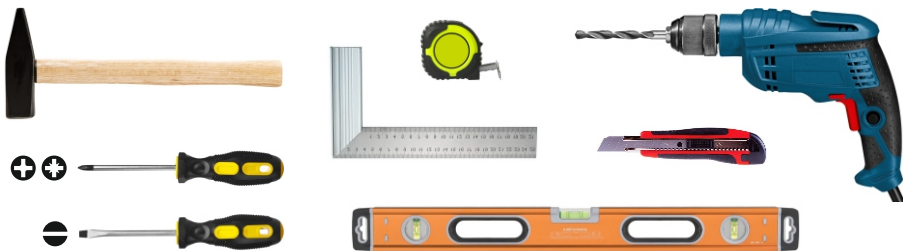


Инструменты, которые могут понадобиться при сборке



Примечания:

1. Мебель изготавливается из ДСП I и III сортов, в связи с этим возможны незначительные дефекты на невидимых поверхностях деталей.
2. Изготовитель оставляет за собой право вносить изменения в конструкцию изделия, не ухудшающие их потребительские свойства, без отображения в паспорте на изделие.
3. Обращаем Ваше внимание! Оттенки цветов рисунков и материалов (ЛДСП, Плёнка ПВХ, отделка и др.), могут незначительно отличаться от рисунков каталога, изображений на сайте, а также при комплектации изделий из разных партий.

ГАРАНТИИ ИЗГОТОВИТЕЛЯ

Гарантия на мебель составляет 24 месяца.

Претензии по качеству и комплектности мебели принимаются в пределах гарантийного срока по месту покупки. Для выполнения предприятием - изготовителем гарантийных обязательств, выявления несоответствий и установления причин их возникновения необходимо сохранить и предоставить:

- 1) части упаковки с наклеенными этикетками, номером партии или ростером (или их фотографии);
- 2) фотографии распечатанных упаковок, где обнаружен заводской брак деталей;
- 3) фотографии узлов, деталей собираемого изделия, если заводской брак обнаружен до сборки и в процессе сборки.

Не являются гарантийным случаем:

Различные повреждения деталей и узлов изделий (бой, сколы, царапины, расслоения, оплавление, набухание ЛДСП и др.), возникшие в результате перевозки самовывозом, самостоятельной сборки, нарушений правил эксплуатации. Замена деталей и узлов изделий, не попадающих под гарантийный случай, производится за дополнительную плату.

Наша мебель прослужит Вам годы, если Вы будете соблюдать несколько простых правил:

ПРАВИЛА ЭКСПЛУАТАЦИИ

ВНИМАНИЕ! Во избежание несчастных случаев во время эксплуатации рекомендуем закрепить изделие к стене. Для разных материалов стен требуются различные крепления, используйте крепёжные средства, подходящие для материала стен в вашем доме.

1. Использовать изделие только по своему функциональному назначению.
2. Располагать изделия на расстоянии не менее 50 см от отопительных приборов.
3. Содержать изделия в сухих проветриваемых помещениях при температуре от +8° С до +50° С и относительной влажности воздуха от 45 % до 70%.
4. Избегать попадания на изделие прямых солнечных лучей и атмосферных осадков.
5. Удалять пыль с поверхности мягкой сухой тканью.
6. Для чистки мебели от загрязнений использовать специальные средства по уходу за мебелью или слабый мыльный (спиртовой) раствор с последующей протиркой сухой тканью.
7. При попадании влаги на изделие незамедлительно протереть поверхность сухой мягкой тканью.
8. При ослаблении крепежной фурнитуры во время эксплуатации мебели, необходимо подтянуть винты, шурупы, болты.

Категорически запрещается:

1. Передвигать, ударять, ронять на поверхности тяжелые, твердые предметы, чтобы не вызвать механические повреждения.
2. Допускать контакт изделия с горячими предметами.
3. Длительный контакт поверхностей изделия с влагой.
4. Контакт изделия с кислотами, щелочами, растворителями и прочими химическими веществами, способными нанести вред изделию.
5. Применять при протирке изделия бытовые чистящие средства, не предусмотренные для ухода за мебелью.

Поделитесь своим мнением об этой мебели. Напишите на zabota@mebelson.ru

 **MEBELSON®**

427022, УР, г. Ижевск, район Пирогово,
ул. Торговая, 15
e-mail: mebelson@udm.net, www.mebelson.ru
тел.: (3412) 623-888, 623-633, 623-632.

Набор мебели «Мультиплекс» (детский комплекс)

Габаритные размеры изделия: 2043(ш) x 1106(г) x 1881(в) мм

Рекомендуемые габаритные размеры матраса: 2000(ш) x 800(г) x 160(в) мм
(максимальное ограничение по высоте: 180 мм)



Уважаемые покупатели!

Вся выпускаемая мебель для удобства транспортировки и сохранности внешнего вида поставляется в разобранном виде. При этом упаковки с мебелью должны быть надежно защищены от сильных толчков, ударов, повреждения, воздействия влаги и грязи.

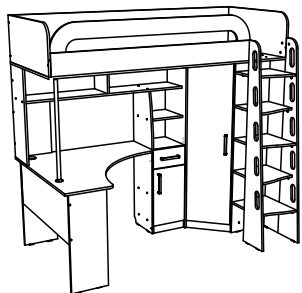
Перед сборкой изделия ознакомьтесь с инструкцией по сборке и правилами по эксплуатации (их несоблюдение снимает с предприятия изготовителя гарантийные обязательства), подготовьте необходимые инструменты.

Мебель имеет Гигиенический сертификат

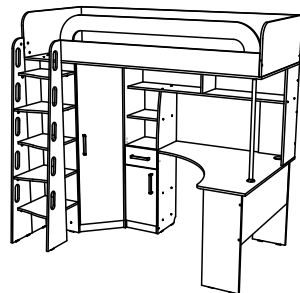
EAC

Набор мебели «Мультиплекс» (детский комплекс)

Левая сборка



Правая сборка



ПОСЛЕДОВАТЕЛЬНОСТЬ СБОРКИ

Изделие предусматривает универсальную сборку (левая сборка, правая сборка).

ВНИМАНИЕ! Расположение отверстий, фурнитуры на деталях и положение самих деталей в комплексе зависит от выбранного варианта сборки. Сборка должна производиться на ровной поверхности.

1. Подготовка к сборке

Перед непосредственной сборкой необходимо:

- Внимательно ознакомиться с данной инструкцией.
- Распаковать упаковки, скомплектовать детали согласно схемам, определить наличие необходимой фурнитуры.
- Во избежание повреждения поверхностей деталей предварительно разложить мягкую толстую ткань или гофрокартон от упаковки.
- Номера деталей на схемах соответствуют номерам, поставленным на нелицевых кромках деталей.
- **Обратите внимание на подбор соответствующих саморезов.**

2. Досверливание отверстий (схема 4)

В зависимости от выбранного варианта сборки необходимо досверлить:

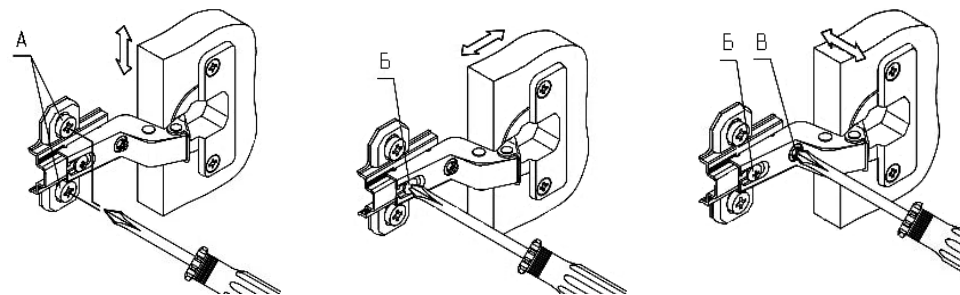
- В дет. №17 - три глухих отверстия диаметром 2,5 мм для фланца трубы (K9).
- В дет. №29 - два глухих отверстия диаметром 5 мм для ручки (K14).

Во избежание сколов рекомендуем подложить под место сверления деревянный брусок.

3. Установка фурнитуры

- На дет. №13, 16, 37 установить соответствующие части стяжки эксцентриковой (K2, схема 1).
- На дет. №2, 4, 17, 34, 35 установить уголки-стяжки (K4) через круглое замкнутое отверстие при помощи евровинтов (схема 2).
- На дет. №3, 4, 26, 27 установить соответствующие части направляющих шариковых (K6) при помощи саморезов 4x16 (схема 7).
- На дет. №3, 29 установить соответствующие части петли вкладной (K7) при помощи саморезов 4x16 (схема 3).
- На дет. №3, 30 установить соответствующие части петли накладной (K8) при помощи саморезов 4x16 (схема 3).
- На дет. №16, 17 установить фланцы (K9) при помощи саморезов 4x16.
- На дет. №1, 3 установить штангодержатели (K10) при помощи саморезов 4x16.
- На дет. №1, 2, 3, 4, 5, 6, 23, 34, 35 установить опоры пятниковые (K11) при помощи саморезов 3x20.
- На дет. №29, 30, 37 установить ручки (K14).

Схема 6. Регулирование положения фасада



1. Регулирование вертикального положения фасада:

- ослабить саморезы «А»;
- отрегулировать положение ответной планки петли по вертикали;
- затянуть саморезы «А».

2. Регулирование глубины фасада:

- ослабить винт «Б»;
- отрегулировать расстояние между фасадом и боковиной;
- затянуть винт «Б».

3. Регулирование наложения фасада:

- ослабить винт «Б»;
- отрегулировать наложение фасада, затягивая или ослабляя винт «В»;
- затянуть винт «Б».

Схема 7. Установка ящика

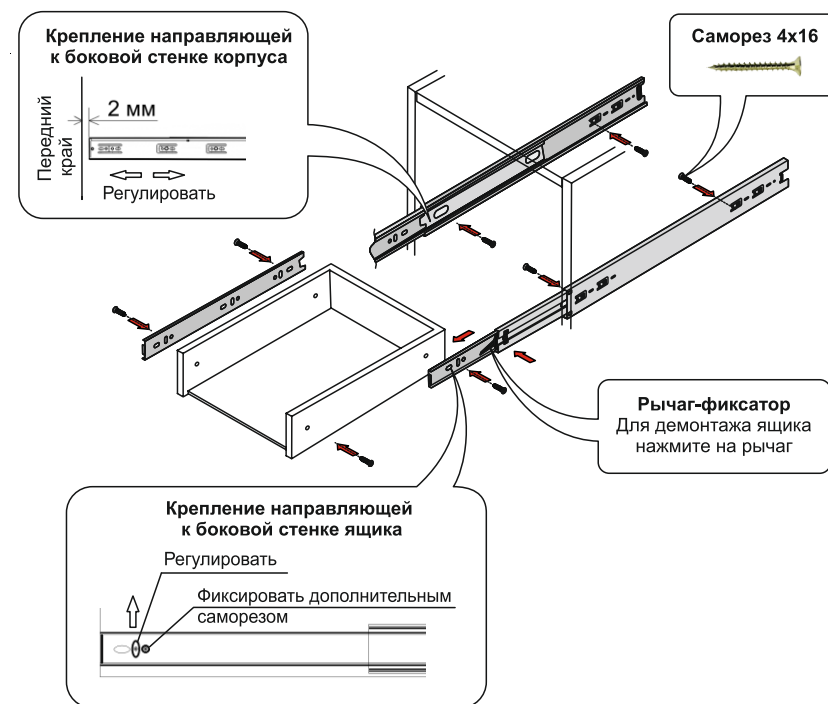


Схема 4. Досверливание отверстий

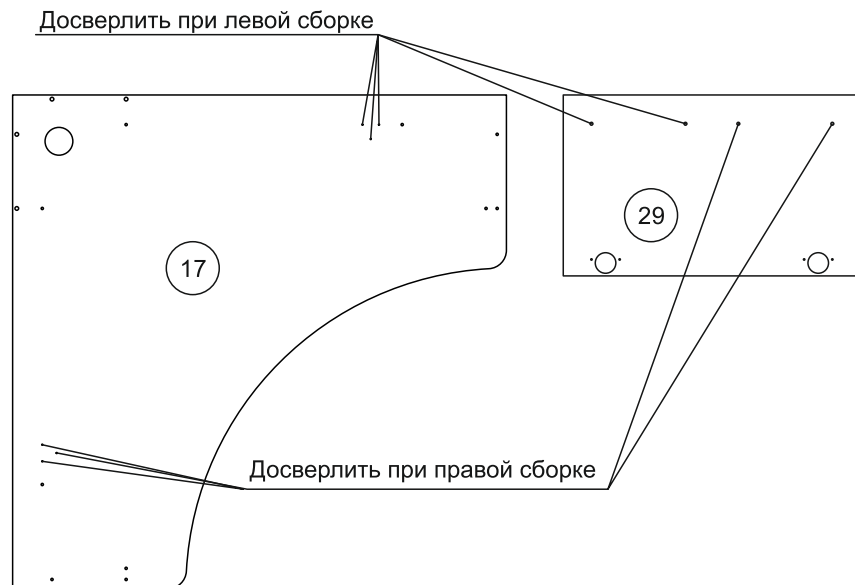
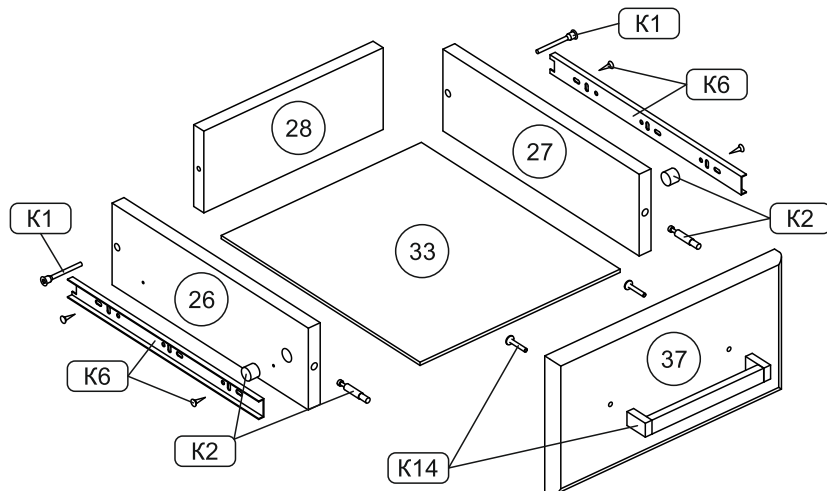
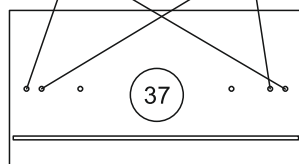


Схема 5. Сборка ящика



Использовать при
правой сборке

Использовать при
левой сборке



4. Сборка корпуса (схема 8а, 8б)

- Дет. №18, 19 крепить к дет. №1, 3 при помощи конфирматов (K1).
- Дет. №23 крепить к дет. №1, 3, 18 при помощи конфирматов (K1).
- Дет. №21 (2 шт.), 22 (2 шт.), 25 крепить к дет. №3, 4 при помощи конфирматов (K1).
- Дет. №24 крепить к дет. №18 при помощи конфирматов (K1).
- Дет. №2 крепить к дет. №1, 18 при помощи конфирматов (K1).
- Установите корпус в рабочее (вертикальное) положение.
- Дет. №5, 6 крепить к дет. №7 при помощи конфирматов (K1).
- Дет. №8, 9 крепить между собой и к дет. №17 при помощи конфирматов (K1).
- Дет. №17 крепить к дет. №4, 5, 6, 7 при помощи уголков-стяжек (K4) и евровинтов.
- Дет. №10, 20 крепить между собой и к дет. №11 при помощи конфирматов (K1).
- Дет. №10, 20 крепить к дет. №3, 4, 8, 9 при помощи конфирматов (K1).
- Дет. №16 крепить к дет. №1, 2, 3, 8, 10, 11, при помощи конфирматов (K1), при этом к фланцам (K9) крепить трубу (K9) при помощи зажимов фланцев и ключа-шестигранника (K9).
- Дет. №14, 15 крепить к дет. №16 при помощи стяжек эксцентриковых (K2).
- Дет. №12 крепить к дет. №14, 15, 16 при помощи конфирматов (K1).
- Дет. №13 крепить к дет. №14, 16 при помощи конфирматов (K1).
- Дет. №36 крепить к дет. №16 при помощи конфирматов (K1), к дет. №13 крепить при помощи саморезов 4x25 (K5).
- Дет. №34 при левой сборке крепить к дет. №13 при помощи стяжки эксцентриковой (K2), при правой сборке крепить к дет. №14 при помощи стяжки двухсторонней (K3).
- Дет. №35 при левой сборке крепить к дет. №15 при помощи стяжки двухсторонней (K3), при правой сборке крепить к дет. №13 при помощи стяжки эксцентриковой (K2).
- Дет. №38, 39, 40, 41, 42 крепить к дет. №2, 34, 35 при помощи уголков-стяжек (K4) и евровинтов.
- Дет. №31 (2 шт.) крепить к дет. №1, 3, 16, 18, 19 при помощи саморезов 3x20 (K12, примечания 1, 2). На стыке ДВП использовать планку для стыковки ДВП (K13).
- Дет. №32 крепить к дет. №3, 4, 20, 21 (2 шт.), 22 (2 шт.) при помощи саморезов 3x20 (K12, примечание 1). На стыке ДВП использовать шайбы для стыковки ДВП (K12).

5. Сборка ящика (схема 5)

- Дет. №26, 27 крепить к дет. №28 при помощи конфирматов (K1).
- Дет. №37 крепить к дет. №26, 27 при помощи стяжек эксцентриковых (K2).
- Дет. №33 установить в паз дет. №37, крепить к дет. №26, 27, 28 при помощи саморезов 3x20 (K12, примечание 1).

6. Завершение сборки

- К дет. №3 крепить дет. №29, 30, отрегулировать положение фасадов (схема 6).
- Установить собранный ящик (схема 7).
- Установить трубу (K10) на штангодержатели (K10).
- На дет. №17 установить заглушку кабель-канала (K15).
- На видимые шляпки конфирматов установить заглушки (K1).
- На видимые гайки эксцентриковых стяжек (K2, K3) установить заглушки (K2).
- Видимые сквозные и глухие торцевые отверстия заклеить заглушками (K16).

ПРИМЕЧАНИЯ

1. Перед установкой деталей из ДВП необходимо:
 - проверить диагонали.
 - пробить или просверлить в ДВП отверстия диаметром 2..3 мм. Рекомендуемый шаг отверстий для вертикальных деталей (задняя стенка) – 150 мм, для горизонтальных деталей (дно ящика) – 100 мм.
2. Дет. №31 (2 шт.) устанавливаются со смещением в сторону дет. №1 для правильной установки дет. №32.
3. На дет. №16 имеется три сквозных отверстия для выхода воздуха.
4. На дет. №12 с нелицевой стороны имеется отметка маркером (полоса), указывающая максимальную допустимую высоту матраса для данного изделия.
5. Матрац в комплект не входит, приобретается отдельно.

ВНИМАНИЕ! Производитель оставляет за собой право не комплектовать наружную и внутреннюю невидимую фурнитуру, а также технологические отверстия заглушками.

Фурнитура

Поз.	Наименование	Кол.	Изображение*
K1	Конфирмат 7x50	93	
	Заглушка конфирмата	32	
	Ключ-шестигранник 4 мм	1	
K2	Стяжка эксцентриковая	9	
	Заглушка эксцентрика	3	
K3	Стяжка эксцентриковая двухсторонняя	1	
K4	Уголок-стяжка	26	
	Евровинт 6,1x14,5	52	
K5	Саморез 4x25**	4	
K6	Направляющие шариковые L=300 мм	2	
	Саморез 4x16**	10	
K7	Петля вкладная	2	
	Саморез 4x16**	8	
K8	Петля накладная 45 градусов	3	
	Саморез 4x16**	12	
K9	Труба хром D25 L=750 мм	1	
	Фланец трубы	2	
	Саморез 4x16**	6	
	Ключ-шестигранник 3 мм	1	
K10	Труба хром D25 L=615 мм	1	
	Штангодержатель	2	
	Саморез 4x16**	4	
K11	Опора пятниковая	17	
	Саморез 3x20**	34	
K12	Шайба для стыковки ДВП	10	
	Саморез 3x20**	49	
K13	Планка для стыковки ДВП	1	
K14	Ручка	3	
K15	Заглушка кабель-канала	1	
K16	Заглушка самоклеющаяся	16	

* Изображение фурнитуры дает представление о её внешнем виде и не отображает реальных размеров.

** Обратите внимание на подбор соответствующих саморезов.

Детали

Поз.	Наименование	Кол.	Поз.	Наименование	Кол.
1	Стенка боковая 1	1	22	Горизонт 5	2
2	Стенка боковая 2	1	23	Цоколь 1	1
3	Стенка боковая 3	1	24	Цоколь 2	1
4	Стенка боковая 4	1	25	Цоколь 3	1
5	Опора стола 1	1	26	Стенка ящика боковая 1	1
6	Опора стола 2	1	27	Стенка ящика боковая 2	1
7	Ребро 1	1	28	Стенка ящика задняя	1
8	Стойка 1	1	29	Фасад 1	1
9	Стойка 2	1	30	Фасад 2	1
10	Ребро 2	1	31	Стенка задняя 1	2
11	Перегородка	1	32	Стенка задняя 2	1
12	Стенка кровати задняя	1	33	Дно ящика	1
13	Стенка кровати передняя	1	34	Боковина лестницы 1	1
14	Спинка кровати 1	1	35	Боковина лестницы 2	1
15	Спинка кровати 2	1	36	Ограждение	1
16	Дно кровати	1	37	Фасад 3	1
17	Столешница	1	38	Ступень 1	1
18	Горизонт 1	1	39	Ступень 2	1
19	Горизонт 2	1	40	Ступень 3	1
20	Горизонт 3	1	41	Ступень 4	1
21	Горизонт 4	2	42	Ступень 5	1

Схема 1. Установка стяжки эксцентриковой

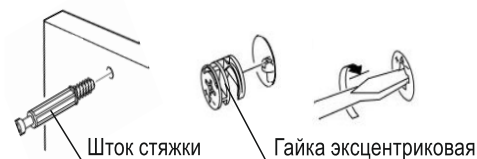


Схема 2. Установка уголка-стяжки

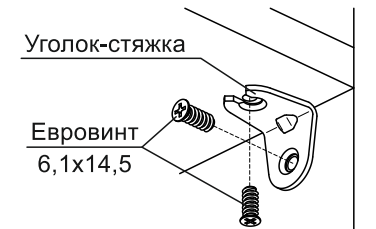


Схема 3. Установка петель

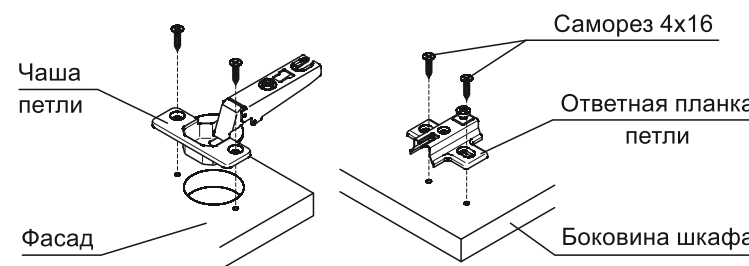


Схема 8а. Левая сборка комплекса

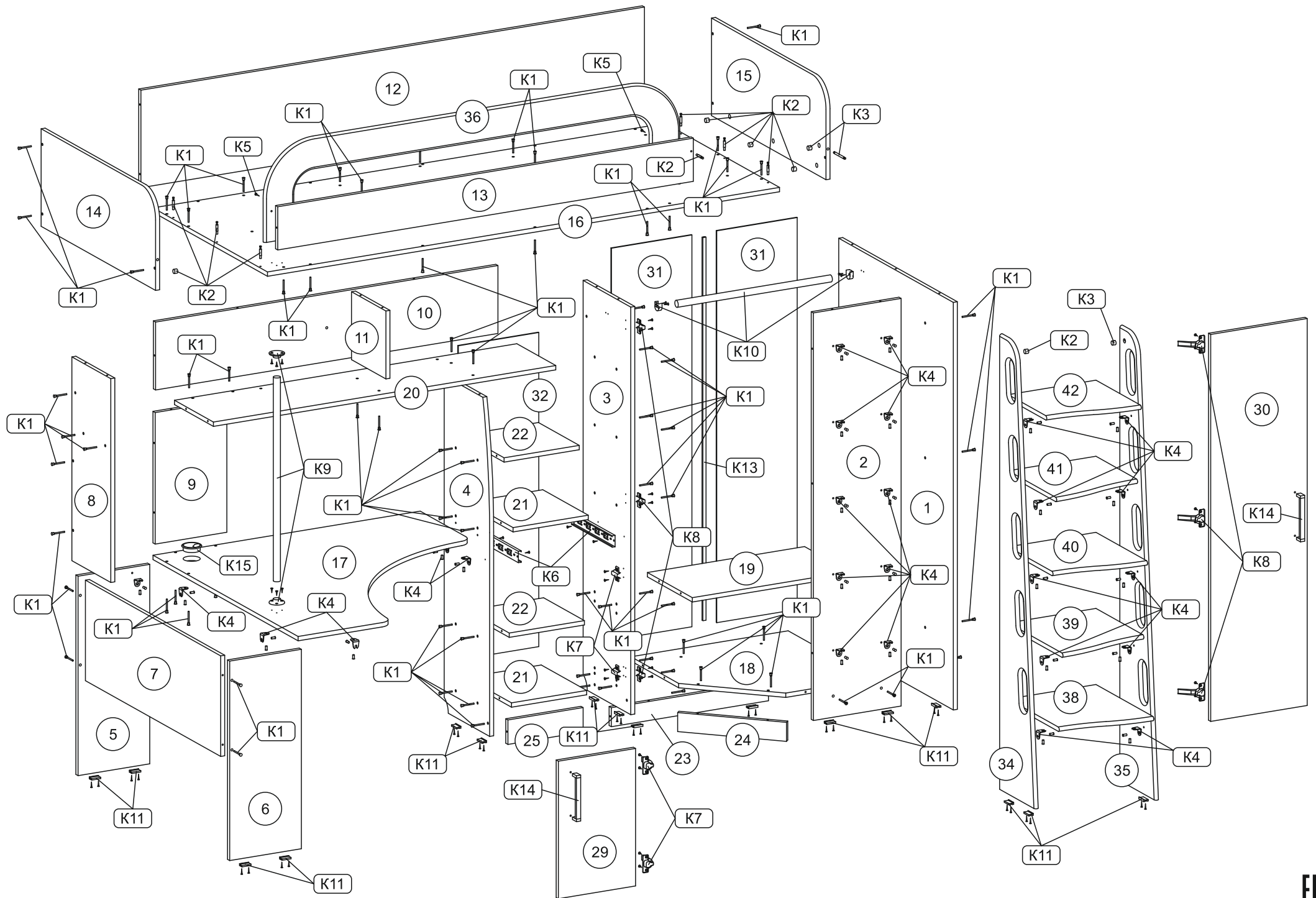
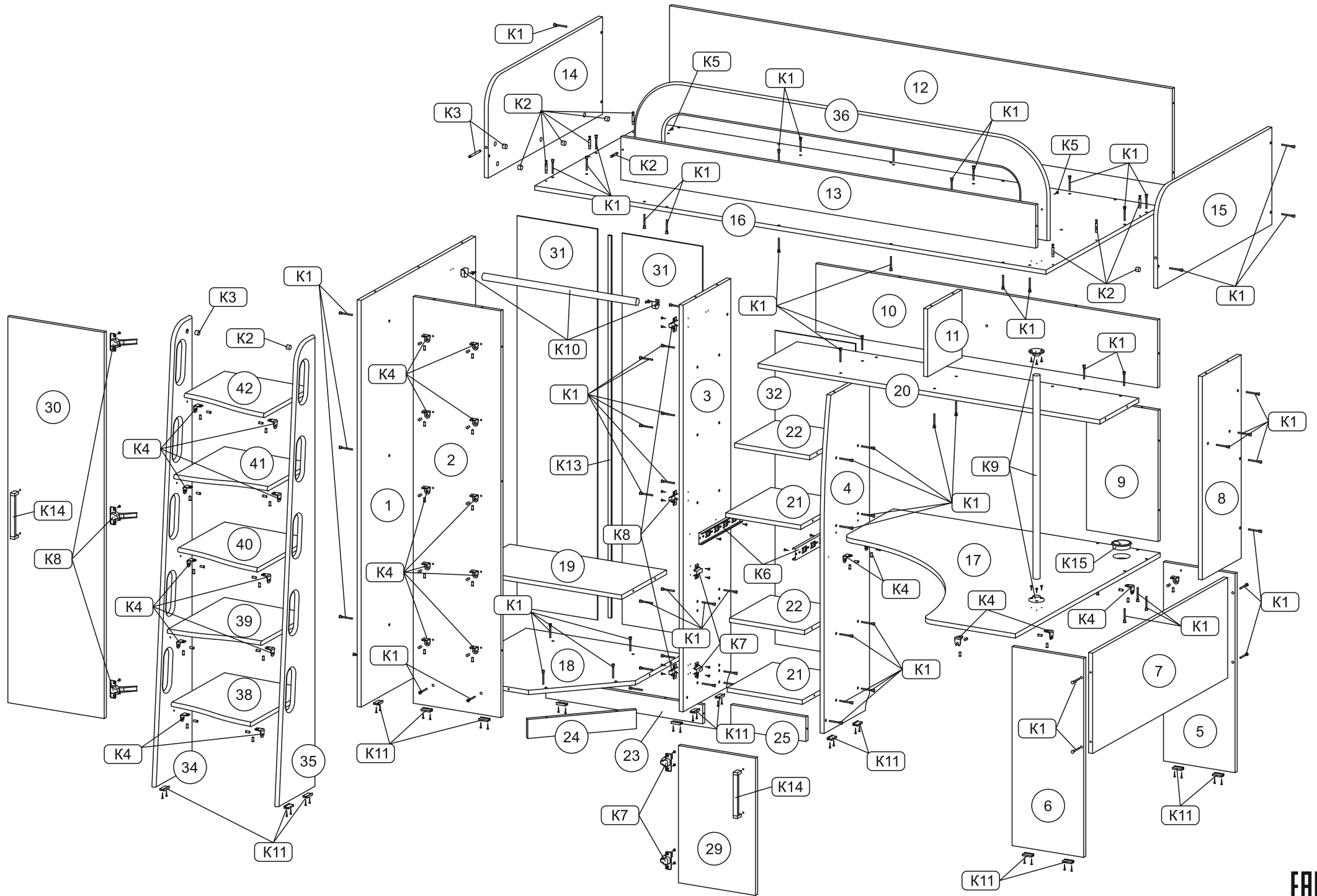


Схема 86. Правая сборка комплекса



инструменты для сборки



Примечания:

1. Мебель изготавливается из ДСП I и III сортов, в связи с этим возможны незначительные дефекты на невидимых поверхностях деталей.
2. Изготовитель оставляет за собой право вносить изменения в конструкцию изделия, не ухудшающие их потребительские свойства, без отображения в паспорте на изделие.
3. Обращаем Ваше внимание! Оттенки цветов рисунков и материалов (ЛДСП, Плёнка ПВХ, отделка и др.), могут незначительно отличаться от рисунков каталога, изображений на сайте, а также при комплектации изделий из разных партий.

ГАРАНТИИ ИЗГОТОВИТЕЛЯ

Гарантия на мебель составляет 24 месяца.

Претензии по качеству и комплектности мебели принимаются по месту покупки в пределах гарантийного срока. Для устранения несоответствий и установления причин их возникновения просим Вас сохранять часть упаковки с наклеенной этикеткой, номером партии. Различные повреждения деталей и узлов изделий (бой, сколы, царапины, расслоения, оплавление, набухание ЛДСП и др.), возникшие в результате перевозки, самовывозом, самостоятельной сборки, нарушений правил эксплуатации, **не являются гарантийным случаем.** Замена деталей и узлов изделий, не попадающих под гарантийный случай, производится за дополнительную оплату.

Наша мебель прослужит Вам годы, если Вы будете соблюдать несколько простых правил:

ПРАВИЛА ЭКСПЛУАТАЦИИ

ВНИМАНИЕ! Во избежание несчастных случаев во время эксплуатации рекомендуем закрепить изделие к стене.

1. Использовать изделие только по своему функциональному назначению.
 2. Располагать изделия на расстоянии не менее 50 см от отопительных приборов.
 3. Содержать изделия в сухих проветриваемых помещениях при температуре от +8° С до +50° С и относительной влажности воздуха от 45 % до 70%.
 4. Избегать попадания на изделие прямых солнечных лучей и атмосферных осадков.
 5. Удалять пыль с поверхности мягкой сухой тканью.
 6. Для чистки мебели от загрязнений использовать специальные средства по уходу за мебелью или слабый мыльный (спиртовой) раствор с последующей протиркой сухой тканью.
 7. При попадании влаги на изделие незамедлительно протереть поверхность сухой мягкой тканью.
 8. При ослаблении крепежной фурнитуры во время эксплуатации мебели, необходимо подтянуть винты, шурупы, болты.
- Категорически запрещается:**
1. Передвигать, ударять, ронять на поверхности тяжелые, твердые предметы, чтобы не вызвать механические повреждения.
 2. Допускать контакт изделия с горячими предметами.
 3. Длительный контакт поверхностей изделия с влагой.
 4. Контакт изделия с кислотами, щелочами, растворителями и прочими химическими веществами, способными нанести вред изделию.
 5. Применять при протирке изделия бытовые чистящие средства, не предусмотренные для ухода за мебелью.

Поделитесь своим мнением об этой мебели. Напишите на zabota@mebelson.ru

 **MEBELSON®**

427022, УР, г. Ижевск, район Пирогово,
ул. Торговая, 15
e-mail: mebelson@udm.net, www.mebelson.ru
тел.: (3412) 623-888, 623-633, 623-632

Габаритные размеры: 397 x 16 x 1426 мм (Д x Г x В)

Инструкция по установке фасад грифельный «Мультиплекс» фасад маркерный «Мультиплекс»

Уважаемые покупатели!

Вся выпускаемая мебель для удобства транспортировки и сохранности внешнего вида поставляется в разобранном виде. При этом упаковки с мебелью должны быть надежно защищены от сильных толчков, ударов, повреждения, воздействия влаги и грязи. Перед сборкой изделия ознакомьтесь с инструкцией по сборке и правилами по эксплуатации, подготовьте необходимые инструменты.

Мебель имеет Гигиенический сертификат

ПОДГОТОВКА К СБОРКЕ:

Перед непосредственной установкой необходимо:

- Внимательно ознакомиться с данной инструкцией..
- Во избежание повреждения поверхности деталей мебели рекомендуем производить сборку на предварительно разложенной мягкой толстой ткани или гофрокартоне от упаковки.

Фасад «Грифельный» / Фасад«Маркерный».

Лицевая сторона фасада «Грифельный» окрашена темно-синей краской, предназначенной для нанесения на лицевую поверхность рисунков и надписей мелками.

Лицевая сторона фасада «Маркерный» окрашена белой глянцевой краской, предназначенной для нанесения на лицевую поверхность рисунков и надписей маркерами (предназначенными для маркерных досок). Удаление надписей и рисунков производить при помощи специальных средств для маркерных досок.

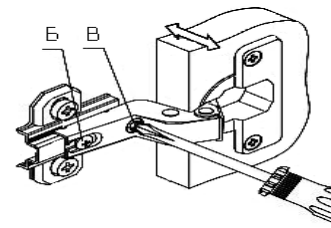
Мелки, маркеры и средства очистки в комплект с фасадом не входят.

Замена фасада:

- Снять с установленного фасада ручку с винтами.
- Снять фасад, ослабив винты петель (схема 1).
- Снять с фасада соответствующие части петель с саморезами 4x16 и установить их на фасад, подготовленный к замене (схема 2).
- Установить фасад на шкаф, отрегулировать положение (схема 3).
- Установить ручку.

№	Наименование детали	Кол-во
1	Фасад	1

Схема 1. Снятие и установка фасада



Ослабить винты петель «Б» и «В», снять фасад.

Схема 2. Снятие и установка петель

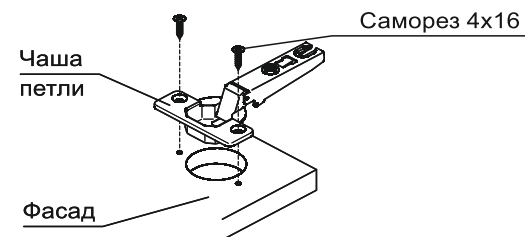
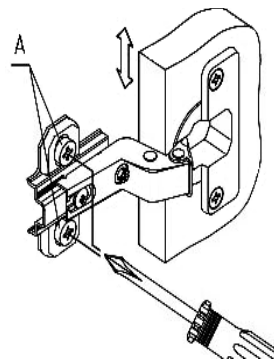
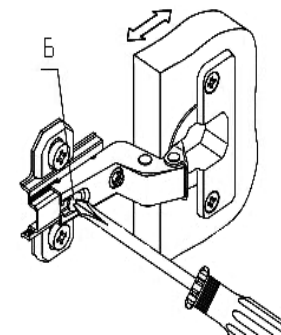


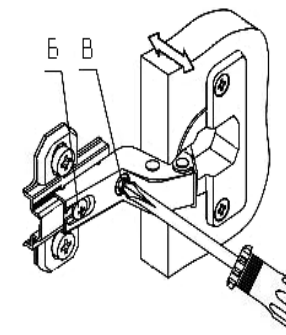
Схема 3. Регулирование положения фасада



1. Регулирование вертикального положения фасада:
- ослабить саморезы «А»;
 - отрегулировать положение ответной планки петли по вертикали;
 - затянуть саморезы «А».



2. Регулирование глубины фасада:
- ослабить винт «Б»;
 - отрегулировать расстояние между фасадом и боковиной;
 - затянуть винт «Б».



3. Регулирование наложения фасада:
- ослабить винт «Б»;
 - отрегулировать наложение фасада, затягивая или ослабляя винт «В»;
 - затянуть винт «Б».